



كل
عُمان
شراكة وتمكين

محافظة
شمال الشرقية
AL SHARQIYAH NORTH GOVERNORATE



وحدة متابعة تنفيذ
رؤية عُمان 2040

كل عُمان شراكة وتمكين

الملف الإعلامي لمحافظة شمال الشرقية

كل
عُمان
شراكة وتمكين



رؤية عُمان
2040
OmanVision



كل عمان

استكمالاً لنهج المشاركة المجتمعية الذي بنيت عليه رؤية عُمان 2040 في مرحلة إعدادها، جاءت فكرة مشروع زيارة جميع محافظات سلطنة عمان تعزيزاً لدور المجتمع في تحقيق رؤية عُمان 2040، والتركيز على أهمية إيجاد تنمية شاملة جغرافياً تتبع نهجاً لامركزياً وفقاً لتوجه أولوية تنمية المحافظات والمدن المستدامة في رؤية عُمان 2040، ويستهدف المشروع كلا من الجهات الحكومية والإدارات المحلية والمجتمع.

الأهداف:

إبراز الميزات التنافسية



تعزيز دور المحافظات



تمكين المجتمع المحلي



تمكين مكاتب الرؤية بالمحافظات



غرس ثقافة التحسين المستمر



كل عمّان

كل
عمّان



الهوية البصرية

استوحيت الهوية البصرية من اسم الزيارة والرقم (11) دلالة على عدد محافظات سلطنة عُمان والتي ستتم زيارتها تباعا. أما الرسالة التي تحملها الزيارات (شراكة وتمكين) فهي انعكاس لأهمية الشراكة المجتمعية ومسؤولية الجميع في تحقيق رؤية عُمان 2040.

شراكة وتمكين

محافظة
شمال الباطنة



محافظة
جنوب الباطنة



محافظة
الظاهرة



محافظة
البريمي



محافظة
الوسطى



محافظة
مسقط



محافظة
جنوب الشرقية



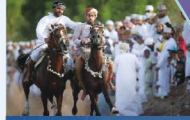
محافظة
ظفار



محافظة
مسندم



محافظة
شمال الشرقية



محافظة
الداخلية





تضم محافظة شمال الشرقية 7 ولايات:

ولاية القابل

ولاية بديعة

ولاية المضبيبي

ولاية إبراء

ولاية سناو

ولاية دماء والطائيين

ولاية وادي بني خالد

المركز الإداري: ولاية إبراء





محافظة شمال الشرقية

ذات طبيعة جغرافية متنوعة، من أفلاج وأودية وكهوف وعيون مائية وسهول وسلاسل جبلية. تطل على الجانب الداخلي لجبال الحجر الشرقي، وتتصل بها من ناحية الشمال محافظة مسقط، ومن الغرب محافظة الداخلية، ومن الشرق والجنوب محافظة جنوب الشرقية. وتضم المحافظة دلائل أثرية على استيطان الإنسان فيها منذ آلاف السنين

ولاية إبراء

تغطي أرض الولاية صخور الأفيولايت وصخور رسوبية تحتوي على معادن متنوعة، وتتنوع طبيعتها بين الصحراء والجبال والكثبان الرملية والأودية والعيون المائية.



أبرز الأفلاج والعيون المائية:

يوجد بها حوالي 54 فلجاً، منها 31 فلجاً حياً ومن العيون عين أبو صالح وعين الضبيان وعين شبيهات وعين المليح وعين الخب.



أبرز الجبال والأودية والكهوف:

جبل الناصري، ووادي البطحاء، ووادي نام الذي يحتوي على تربة اللاتريت بكميات كبيرة، ووادي إبراء، وكهف جرف رجب وكهف الخبيان.



المواقع التاريخية:

حارة المنزفة وحارة القناطر التي تحتوي على مبان قديمة ونقوش وزخارف، وقلعة الظاهر، وحصن الشباك، وحصن فريفر، وحصن الدغشة، وحصن العين، وحصن القرين، و برج القطبي، و برج صنعاء، و برج المنصور، و برج القلعة.



أبرز النباتات الجبلية والبرية:

السدر والسمر والغاف والقرط والسوقم والعرش والشكاع والظفرة والصقل.



أبرز الحيوانات البرية والطيور:
الأرانب والغزلان، ومن طيورها القطا.



المواقع والأسواق الأثرية:

موقع الجبيلة الذي عُثر فيه على مقابر دائرية ومواقع أثرية لاستخراج النحاس. كذلك المواقع الأثرية في أوديتها، مثل: وادي إراء ووادي البطحاء ووادي الأثلي، التي تعود إلى الألف الثالث قبل الميلاد. يوجد بالولاية أيضا أسواق قديمة مندثرة، منها: سوق الإمام عزان بن قيس، وسوق حارة القناطر وسوق اليمودي، وتشتهر أيضا بسوق الأربعاء، وهي أسبوعية خاصة بالنساء.





الفنون:

الرزقة والعازي والهـمبل
والقصفية والتشخ شخ والتغروود
والطارق والونة والميدان والحادي.



الصناعات والحرف:

الزراعة والتجارة والحداة والنجارة
والرعي، وصناعة النسيج والسعفيات
والجلديات، وصناعة الفضيّات مثل:
الخانجر والحلي، وصناعة أدوات البناء،
والصناعات المعدنية، وصناعة قصب
السكر.

ولاية المضبي:

تتنوع طبيعة الولاية بين الجبال والصحراء والوحدات والكهوف، والأودية، والعيون المائية.

من العيون المائية:
عين الحريد.

تنتشر بها بعض
الحيوانات البرية
مثل الغزلان.

من أوديتها:
وادي سمذ، ووادي الرابك،
ووادي خرما، ووادي
عتكة.

تنتشر فيها أنواع
مختلفة من الأشجار
البرية مثل: السدر
والغاف.

من جبالها:
جبال الروضة وجبل
مدرة الذي يوجد به
عدة كهوف.

يعتمد سكان
الولاية على الأفلاج
في الري، إذ يوجد
بها حوالي
156 فلجاً.

المصدر: مكتب محافظ شمال الشرقية





من المعالم التاريخية:
حصن الروضة في بلدة الروضة،
وحصن خزام في نيابة سمد الشآن،
وحصن بيت الخبيب الذي بُني على
جبل في حارة الخبيب.



من الفنون:
الرزحة والعازي والهمبل والمحارب.



تضم مواقع أثرية مثل:
موقع الميسر، وموقع وادي عندام الذي
عثر فيه على مستوطنات تعود إلى الألف
الثالث قبل الميلاد على طول المصاطب
الحصوية بضاف وادي عندام، كما عثر
على قبور في قرية محلياء تعود إلى
الفترة الأخيرة من العصر الحديدي.



أبرز الصناعات والحرف:
الزراعة وصناعة أدوات الزراعة والسعفيات،
وصناعة الحلوى العُمانية.



ولاية بديّة

تتنوع طبيعة الولاية بين الرمال والجبال والسهول والواحات الخضراء.

الأفلاج والعيون:
يوجد بالولاية ١٧ فلجاً منها تسعة أفلاج حية، وجميعها أفلاج عدية. ومن أشهر العيون المائة: عين أبو سحيلة وعين أبو صريمة وعين أبو غافة وعين حبسين وعين التمر.

المقومات السياحية:
مقومات طبيعية وبيئة تنفرد بها الولاية، حيث تمثل واحاتها الجميلة ذات الرمال الذهبية الناعمة بوابة عبور لقوافل السياح الأجانب والزوار المتجهين إلى رمال الشرقية.

الأشجار والحيوانات البرية
الغاف والأشجار الصنوبرية، ومن الحيوانات البرية الغزلان، إضافة إلى الزواحف والطيور.





الفنون التقليدية:

سباقات عرضة الهجن والخيل، وفنون الرزحة والعازي وهمبل البوش والتغرد وفنون البادية الأخرى.



الصناعات والحرف:

صياغة الذهب والفضة، ومنها الحلبي والخناجر والسيوف، وصناعة الخوصيات، ومنها «المخازف» وهي أدوات لجمع الرطب من النخيل، وكذلك «الظروف» المستخدمة في حفظ التمور، ودباغة الجلود، وأحزمة الخناجر وأعمدة السيوف، والسعفيات، والحبال والدعون.

المصدر: مكتب محافظ شمال الشرقية



المواقع التاريخية:

قلعة الواصل وحصن المنترب وحصن الشارق وحصن الحوية وحصن الغبي.



ولاية القابل

تعد ولاية القابل أحد الرموز في التاريخ العُماني، وتمتاز بتراثها العريق وتوجد بها العديد من الحصون والقلاع والأبراج. وتمتاز الولاية بتنوع تضاريسها بين الكثبان الرملية والجبال الشاهقة والأودية المنخفضة.

المعالم الأثرية:

يوجد بالولاية حوالي 69 معلمًا أثريًا أهمها حصن في القابل وآخر في المضيرب.

الأفلاج والعيون المائية:

تتميز القابل بوجود ٥٠ فلجًا تقريبًا، أهمها أفلاج المضيرب، القابل، الدريز، النبأ. ومن العيون: عين مرزوق المعروفة بمياهها المعدنية، وعين وادي بركة، وعين الوشل. وتعتبر الأفلاج والعيون والقرى الواقعة وسط الكثبان الرملية من المعالم السياحية لولاية «القابل».



ولاية وادي بني خالد

الأودية:

وادي بني خالد الذي اكتسبت الولاية اسمها منه، وهو دائم الجريان يبلغ طوله **49** كم.

العيون المائية والأفلاج

عين حمودة وعين الصاروج وعين دوة. ويوجد في الولاية حوالي **63** فلجاً، منها **62** فلجاً حياً.

المصدر: مكتب محافظ شمال الشرقية



الفنون:

الرزحة والعازي والميدان
والشرح وأبو زلف.



الصناعات والحرف:

يزاول سكان الولاية الزراعة
والرعي وتربية الماشية
والحدادة، وصناعة السعفيات
والنسيج، وصناعة الذهب
والفضة.



المواقع التاريخية:

حصن الموالك وحصن
العدفين وحصن الرزيقيين
وحصن العوينة ومسجد
العوينة.

ولاية دماء والطائيين

تتنوع طبيعتها بين الجبال والكهوف والأودية والعيون.

المعالم الطبيعية:

الجبل الأبيض وكهف بوهبان ووادي ضيقة.



الأفلاج والعيون المائية:

يوجد بها حوالي ٢٢٤ فلجاً، منها ١٨٧ فلجاً حياً. ومن العيون بالولاية: عين المر، وعين السخنة وعين المسفاة وعين عجماء وعين العجف وعين تماه وعين مقطع وعين الزرقاء.





الفنون:
الرزقة والعازي.



الصناعات والحرف
الزراعة والرعي والحداة
وصناعة الفخار والحلي،
وتشتهر الولاية بتربية
الخيول العربية.



المواقع التاريخية:
حصن بلدة الحمام
وحصن بلدة خبة
وحصن بلدة الحصن.



ولاية سناو

تتخر ولاية سناو بالعديد من المعالم التاريخية القديمة وتعد حارة السوق القديمة واحدة من المواقع التاريخية في سناو والتي سُميت بهذا الاسم نسبة إلى سوقها العريق الذي يتوسط هذه الحارة يضم عددا من المحلات التجارية القديمة.

المواقع الأثرية:

تم العثور على كنز سناو داخل إناء فخاري في سبتمبر 1979م، ويتميز الإناء المزجج باللون الأزرق الفيروزي وبمقابض في كلا الجانبين، وبداخله (962) قطعة من الدراهم الفضية، تؤرخ للعهد الساسانية والإسلامية المبكرة.



أسواق سناو: توجد العديد من الأسواق وأبرزها:

سوق الخميس:

يعقد كل يوم خميس في سناو سوق الخميس، ويشهد حركة مكثفة بسبب قربها من تجمعات البدو، الذين يقصدونه للتزود باحتياجاتهم وبيع مواشيهم ومنسوجاتهم اليدوية ويبدأ هذا السوق من السادسة صباحًا ولغاية الواحدة مساءً. ويوجد حضور للباعة من الولايات المجاورة في عرض منتجاتهم.



سوق الحرفيين:

يكون كل يوم سبت من كل أسبوع، ويضيف الكثير لممارسة الحرف التقليدية وتسويقها. ويحتوي على مختلف الصناعات الحرفية والتقليدية كصناعة النسيج والمصوغات الفضية والغزل وبعض المنتجات الحرفية التي يتم تصنيعها بالمنزل.



أبرز المشاريع الاقتصادية والتنمية في محافظة شمال الشرقية

● مشروع مركز بديعة
الترفيهي

● إنشاء سوق الموارد
في ولاية سناو

● إنشاء منتزهات
عامة

● مدينة المضيبي
الصناعية

● حي السمو السكني
في ولاية المضيبي

● مستشفى النماء

المصدر: مكتب محافظ شمال الشرقية



الميزة النسبية لمحافظة شمال الشرقية الاقتصاد المبتكر

مركز وطني مرموق في
مجال هندسة التكنولوجيا
التطبيقية والتقنيات المتقدمة

● مدينة إبراء مركز إقليمي رائد في المحافظة، وذلك من خلال تطوير قطاع التعليم العالي المرتبط بالتكنولوجيا، وإنشاء مجمع لأعمال التكنولوجيا والابتكار، مسنودًا بالمشروعات التجريبية الوطنية على أن يرتبط كل ذلك بتطوير مجمع تكنولوجي في محيط الجامعة كمركز حضري نابض بالحياة يخدم المحافظات المجاورة عبر الطرق السريعة المطورة مؤخرًا.

● ستمثل بديلة مركزًا جاذبًا لسياحة التخييم في رمال الشرقية، وستشهد إنشاء منطقة تجارية متعددة الاستخدامات، كما سيتم دعم نمو المدينة من خلال تطوير نشاطات تجارية وابتكارية في مجال الزراعة وتصنيع الأغذية.

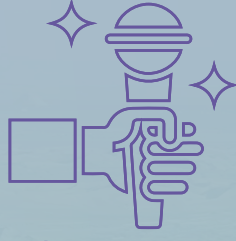
● تمثل سناو المركز الخدمي الرئيسي، وبالتالي ستحتوي على مجموعة متكاملة من المرافق والخدمات المجتمعية الضرورية لتغطية منطقة عمرانية واسعة.

● بديلة (وتشمل كل من المنترب والواصل) كمركز لتوفير الخدمات للقطاع الإقليمي الكبير من خلال ما ستحتويه من المرافق والخدمات المجتمعية اللازمة لخدمة المنطقة، كما ستركز إدارة التنمية على الحد من الزحف العمراني غير الموجه.

المصدر: الاستراتيجية العمرانية -
وزارة الإسكان والتخطيط العمراني



برنامج زيارة محافظة كل شمال الشرقية عُمان



- اللقاء الافتتاحي لمشروع كل
عُمان في شمال الشرقية
- ورش أولوية تنمية المحافظات
والمدن المستدامة
- ورش التحسين المستمر
باستخدام منهجية لين
- لقاء الشباب بالمحافظة



أولوية تنمية المحافظات والمدن المستدامة

«إن الاهتمام بتنمية المحافظات وترسيخ مبدأ اللامركزية نهجٌ أسَّسنا قواعده من خلال إصدار نظام المحافظات، وقانون المجالس البلدية، استكمالاً لتنفيذ رؤيتنا للإدارة المحلية القائمة على اللامركزية، سواءً في التخطيط أو التنفيذ، ولتمكين المجتمع المحلي من إدارة شؤونه والإسهام في بناء وطنه.»

كلمة حضرة صاحب الجلالة السلطان
هيثم بن طارق المعظم
- حفظه الله ورعاه -



أولوية تنمية المحافظات والمدن المستدامة

التوجه الاستراتيجي: تنمية شاملة جغرافياً تتبع نهجاً لامركزياً وتطور عددًا محدودًا من المراكز الحضرية الرئيسية، واستخدام مستدام للأراضي.

أبرز الأهداف:



وسائل نقل متنوعة
وسهلة الوصول



مجتمعات ممكنة



مدن ذكية ومستدامة
نابضة بالحياة



تنمية متوازنة

2040

تطبيق إجراءات اللامركزية

2030

اللامركزية القائمة بحلول عام 2022

نموذج على
مؤشرات
السداء

قام فريق عمل الأولوية بصياغة منهجية عمل تركز على:

الاقتصاد: متابعة المشاريع
التمهوية والاستثمارية.



التمكين: إيجاد ومتابعة
المبادرات التمكينية التي
تسهم في تطبيق نهج
اللامركزية.



المشاريع الكبرى:
متابعة المشاريع الكبرى
في سلطنة عُمان.



مشاريع المدن المستدامة:
متابعة مشاريع المدن
المستدامة الرئيسية.





نبذة تعريفية عن منهجية لين

منهجية التحسين المستمر (لين) هي منهجية معتمدة دولياً تقوم على أساس تحسين بيئة الأعمال من خلال التغيير الذي يحدثه تطبيق المنهجية، والذي يتمثل في إزالة الهدر من أي عملية أو إجراء يقوم به الموظف بغرض توفير أعلى قيمة من وجهة نظر العملاء. ويتم ذلك من خلال:

الاستفادة من مواهب
الأشخاص الذين يقومون بهذا
العمل.



استهلاك أقل عدد من
الموارد.





أهداف الورش التدريبية:

01	زيادة سرعة تحقيق النتائج التشغيلية باستخدام منهجية التحسين المستمر للخدمات المقدمة من أجل تحقيق التنمية المستدامة لسلطنة عُمان.
02	زيادة فاعلية الإدارة الحكومية وفقاً لتوجهات الرؤية في وضع النظم والإجراءات الكفيلة لحصول المتعاملين على أفضل الخدمات.
03	تحسين أداء الموظفين برفع جودة الخدمات المقدمة للمواطنين.
04	تعزيز التعاون بين الموظفين وتبادل الخبرات والمعرفة وتحسين جودة العمل المشترك بين الجهات الحكومية.
05	توحيد العمليات والإجراءات بما يتماشى مع توجهات الرؤية بتوفير أعلى مستويات الجودة للتحسين وفقاً للمعايير المعتمدة.

المخرجات المستهدفة في كل الورش التدريبية:



نقل ثقافة معالجة التحديات والمشكلات في الخدمات أو المشاريع



نقل ثقافة تبسيط الإجراءات الحكومية وأهميتها



التعريف بأهمية وجود مؤشرات قياس واضحة ولوحة بصرية رئيسية تساهم في معرفة مدى الإنجاز





لقاء الشباب



يهدف مشروع كل عُمان من خلال زيارة المحافظات إلى لقاء جميع فئات المجتمع، لذا تتضمن الزيارة إلى جانب الورش واللقاءات التخصصية إقامة نشاط للشباب من خلال اللقاء بهم والحوار معهم حول رؤية عُمان 2040 ، والاستماع إلى مدخلاتهم والإجابة على استفساراتهم. ويسعى المشروع كذلك إلى إشراك عدد من الشباب المُلهمين في كل محافظة في أنشطة اللقاء عبر تقديم تجاربهم وقصص نجاحهم المميزة، والتي تُثري اللقاء وتحصل على تفاعل من الحضور الشباب.



رؤية عُمان
2040
OmanVision

