



كل
عُمان
شراكة وتمكين

محافظة جنوب الباطنة
مكتب المحافظ

وحدة متابعة تنفيذ
رؤية عُمان 2040

كل عُمان

شراكة وتمكين

الملف الإعلامي لمحافظة جنوب الباطنة



رؤية عُمان
2040
OmanVision



كل عُمان

استكمالاً لنهج المشاركة المجتمعية الذي بنيت عليه رؤية عُمان 2040 في مرحلة إعدادها، جاءت فكرة مشروع زيارة جميع محافظات سلطنة عمان تعزيزاً لدور المجتمع في تحقيق رؤية عُمان 2040، والتركيز على أهمية إيجاد تنمية شاملة جغرافياً تتبع نهجاً لامركزياً وفقاً لتوجّه أولوية تنمية المحافظات والمدن المستدامة في رؤية عُمان 2040، ويستهدف المشروع كلا من الجهات الحكومية والإدارات المحلية والمجتمع.

الأهداف:

إبراز الميزات التنافسية



تعزيز دور المحافظات



تمكين المجتمع المحلي



تمكين مكاتب الرؤية بالمحافظات

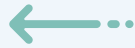


غرس ثقافة التحسين المستمر



كل عُماك

كل
عُماك



11 محافظة

الهوية البصرية

استوحيت الهوية البصرية من اسم الزيارة والرقم (11) دلالة على عدد محافظات سلطنة عُمان والتي ستتم زيارتها تباعا. أما الرسالة التي تحملها الزيارات (شراكة وتمكين) فهي انعكاس لأهمية الشراكة المجتمعية ومسؤولية الجميع في تحقيق رؤية عُمان 2040.

شراكة وتمكين

محافظة
شمال الباطنة



محافظة
جنوب الباطنة



محافظة
الظاهرة



محافظة
البريمي



محافظة
الوسطى



محافظة
مسقط



محافظة
جنوب الشرقية



محافظة
ظفار



محافظة
مسندم



محافظة
شمال الشرقية



محافظة
الداخلية



تضم محافظة جنوب الباطنة ولايات:

الرسّاق العوابي نخل وادي المعاول بركاء المصنعة

المركز الإداري: ولاية الرسّاق

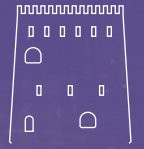
المركز الإقتصادي: ولاية بركاء



موقع استراتيجي
بالقرب من العاصمة
مسقط.



كانت الرستاق عاصمة لعمان ولولايات
المحافظة كذلك أهمية تاريخية على مدى
القرون.



تتحصر المحافظة بين سفوح جبال الحجر
الغربي غرباً وبحر عُمان شرقاً.



تضم العديد من المعالم الجغرافية والسياحية والأثرية من جبال
وأودية وأفلاج وعيون مائية وكهوف، وقلاع وحصون وبيوت أثرية.



◆ أشهر الأودية والكهوف:

وادي بني عوف ووادي بني خروص
ووادي السحتن ووادي الحوقين
ووادي بني غافر ووادي مستل
ووادي الأبيض وكهف السنقة
في الرستاق.

◆ أشهر العيون والأفلاج:

فلج الميسر الذي ضم إلى قائمة
التراث العالمي عام 2006م.
ومن العيون: عين الكسفة وعين
الثورة وعين الشلي و فلج الصايخي.

المصدر: الموسوعة العمانية



النباتات والأشجار: ◆

النخيل والمانجو والليمون، والرمان والخوخ والعنب، والمشمش والجوز،
السفرجل والسدر والسمر والغاف، وأشجار البوت، ويزرع بها القمح.

المصدر: الموسوعة العمانية



◆ القلاع والحصون:



قلعة الرستاق، وقلعة
نخل، وقلعة الجناة.



حصن الحزم، وحصن
بركاء، وحصن العوابي،
وحصن بيت الفليج.



بيت النعمان، أضرحة
الإماميين أحمد بن سعيد
البوسعيدي وسلطان بن
سيف اليعربي.

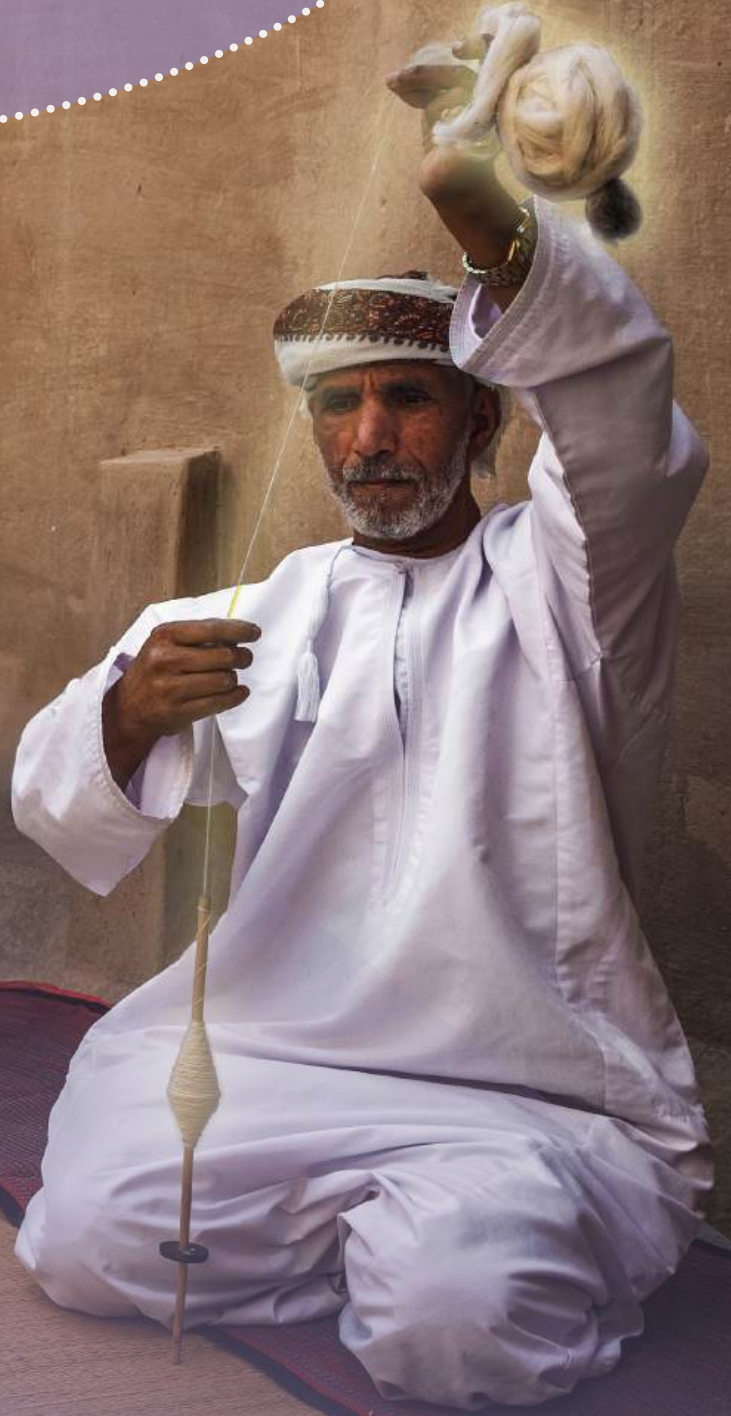


المقومات البحرية:

منطقة السوادي وجزيرة «الجون» ومحمية جزر الديمانيات التي تتميز بشواطئها البكر ذات الرمال البيضاء ومياهها الزرقاء الصافية، وتعتبر من المحميات ذات التراث الطبيعي الغني بأنواع عدة من الشعاب المرجانية، وتأوي إليها أعداد كبيرة من السلاحف البحرية لوضع البيض والتعشيش، وتغد إليها أعداد لا حصر لها من الطيور المهاجرة والمستوطنة.

◆ الحرف والصناعات التقليدية:

الزراعة، وصيد الأسماك وتربية النحل والتبسيل والرعي وتجديد البنادق، والنجارة والحدادة وتربية الماشية ودبغ الجلود، وصياغة الذهب والفضة. ومن الصناعات: صناعة الخناجر، وصناعة السفن وشباك الصيد، والأدوية التقليدية، والخشبيات، والفخاريات، والسعفيات، والحلوى العُمانية، وصناعة الطابوق العماني «الصاروج».



الميزة النسبية لمحافظة جنوب الباطنة

اندماج اقتصادها مع مسقط لتصبح منطقة أكثر توازناً من حيث تحقيق النمو الاقتصادي الذي يشمل النطاق الساحلي والأحياء الداخلية من المحافظة.



تنمية حضرية وريفية متوازنة مع هيكلية محددة وواضحة للتجمعات السكانية، تكون فيها الرستاق المركز الإداري الرئيسي، وتصبح بركاء المركز الاقتصادي الإقليمي بما فيها مدينة خزائن الاقتصادية.

تتركز المناطق السياحية في الرستاق ونخل، ومناطق الاقتصاد الزراعي في المصنعة.

تحقيق الحماية من خلال مناطق التخطيط ذات الطبيعة الخاصة، ومناطق حفظ التراث الثقافي، ومناطق صون الطبيعة.

تعزيز نظام النقل الإقليمي للربط بين المناطق الحضرية والريفية داخل وخارج المحافظة، بما في ذلك القطار الإقليمي (صحار- السيب) ومسارات الحافلات.

المصدر: الاستراتيجية العمرانية - وزارة الإسكان والتخطيط العمراني



أبرز المشاريع في محافظة جنوب الباطنة

الواجهة البحرية في ولاية بركاء



مطاعم رئيسية: مطاعم رئيسية تتوسط الواجهة البحرية تحتوي على جلسات خارجية وداخلية مع خدمات ومواقف خاصة.



المنطقة الرئيسية: منطقة مفتوحة تمثل قلب الواجهة البحرية وتحتوي على جلسات وممرات ومنطقة تنزيل للزوار.



الممشى البحري: ممشى بطول 1.8 كيلو وبعرض 6 متر على طول الواجهة البحرية.



الحدايق الرياضية: منطقة مخصصة للاستثمار تحتوي على ملاعب بادل وملاعب كرة قدم وسلة مع مساحات مفتوحة مخصصة للألعاب الشاطئية الشبابية وألعاب الأطفال.



منطقة جلسات: منطقة وسطية خاصة للجلسات تخدم مرتادي الممشى البحري وأصحاب الدراجات الهوائية.



منطقة الأكشاك: منطقة خاصة للاستثمار مع جلسات جانبية لكل كشك وجلسات مشتركة وأماكن للشوي وجلسات عائلية مفتوحة ومظللة.

المصدر: مكتب محافظ جنوب الباطنة



أبرز المشاريع في محافظة جنوب الباطنة



مشروع الواجهة البحرية لمنطقة العويد في ولاية المصنعة



منطقة المباني الرئيسة (150 مترا) يتكون من سوق مركزي وصالات رياضية مغلقة.



يتكون المشروع من منطقة رئيسة (450 مترا) وهي منطقة مخصصة بنمط حديث تتنوع فيها المطاعم المصنوعة من الحاويات ومكان مخصص للاحتفالات.



منطقة مخصصة للترفيه على الشاطئ (300 مترا) يوجد فيها مكان مخصص للجلسات ومكان للألعاب المائية ومكان مخصص لهواة ركوب الخيل.



المنطقة المفتوحة الثانية (150 مترا) تم تخصيص منطقة ثانية لألعاب الأطفال وصالة رياضية مفتوحة وممشى.

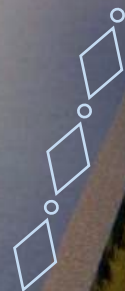


دورات مياه بمعدل كل 250 مترا.



منطقة رياضية ومنطقة ملاهي (هواة التزلج، اللعب الحر، الدراجات الهوائية ومدينة ملاهي عامة).

المصدر: مكتب محافظ جنوب الباطنة



أبرز المشاريع في محافظة جنوب الباطنة

مشروع تطوير عين الثوارة بولاية نخل

تعتبر عين الثوارة بولاية نخل من أبرز الوجهات السياحية بمحافظة جنوب الباطنة حيث يتوافد إليها العديد من السياح طوال الموسم ويهدف مشروع تطوير عين الثوارة لإبراز المقومات السياحية والبيئية وزيادة المقومات الاستثمارية في المكان.

ويتكون المشروع من عدد من المرافق مثل:

استراحات مخصصة
للشواء والجلسات

المعابر الصخرية
التي ستربط ضفتي
الوادي

المنطقة التعليمية

منطقة مواقف
السيارات

منطقة منبع
عين الثوارة

منطقة الألعاب

المصدر: مكتب محافظ جنوب الباطنة



أبرز المشاريع في محافظة جنوب الباطنة

مشروع تطوير عين الكسفة بولاية الرستاق

نظراً لما توفره عين الكسفة من مقومات سياحية وعلاجية، يعتبر مشروع تطوير عين الكسفة من مشاريع السياحة المستدامة التي تأخذ في الاعتبار التأثيرات الاقتصادية والاجتماعية.

يتضمن مشروع تطوير عين الكسفة في مرحلته الأولى :

مساح ومنتزه

منصة تطل على
العين

عمل غطاء حديدي
مفرغ للعين

إنشاء دورات مياه

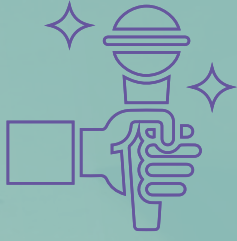
توسعة وزيادة عدد
مواقف المركبات

مواقع استثمارية
(أكشاك للبيع وألعاب
للأطفال ومحلات
تجارية ومطعم)

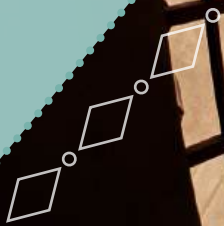
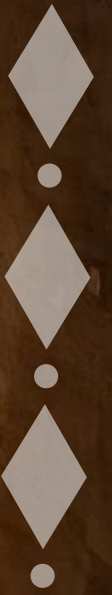
المصدر: مكتب محافظ جنوب الباطنة



برنامج زيارة محافظة كل جنوب الباطنة عُمان



- اللقاء الافتتاحي لمشروع كل
عُمان في جنوب الباطنة
- ورش أولوية تنمية المحافظات
والمدن المستدامة
- ورش التحسين المستمر
باستخدام منهجية لين
- لقاء الشباب بالمحافظة



أولوية تنمية المحافظات والمدن المستدامة

«إن الاهتمام بتنمية المحافظات وترسيخ مبدأ اللامركزية نهجاً أسسنا قواعده من خلال إصدار نظام المحافظات، وقانون المجالس البلدية، استكمالاً لتنفيذ رؤيتنا للإدارة المحلية القائمة على اللامركزية، سواء في التخطيط أو التنفيذ، ولتمكين المجتمع المحلي من إدارة شؤونه والإسهام في بناء وطنه».

كلمة حضرة صاحب الجلالة السلطان
هيثم بن طارق المعظم
- حفظه الله ورعاه -



أولوية تنمية المحافظات والمدن المستدامة

التوجه الاستراتيجي: تنمية شاملة جغرافياً تتبع نهجاً لامركزياً وتطور عددًا محدودًا من المراكز الحضرية الرئيسية، واستخدام مستدام للأراضي.

أبرز الأهداف:



وسائل نقل متنوعة
وسهلة الوصول



مجتمعات ممكنة



مدن ذكية ومستدامة
نابضة بالحياة



تنمية متوازنة

2040

2030

تطبيق إجراءات اللامركزية

اللامركزية القائمة بحلول عام 2022

نموذج على
مؤشرات
البناء

قام فريق عمل الأولوية بصياغة منهجية عمل تركز على:

الاقتصاد: متابعة المشاريع
التمهوية والاستثمارية.



التمكين: إيجاد ومتابعة
المبادرات التمكينية التي
تسهم في تطبيق نهج
اللامركزية.



المشاريع الكبرى:
متابعة المشاريع الكبرى
في سلطنة عُمان.



مشاريع المدن المستدامة:
متابعة مشاريع المدن
المستدامة الرئيسية.





نبذة تعريفية عن منهجية لين

منهجية التحسين المستمر (لين) هي منهجية معتمدة دولياً تقوم على أساس تحسين بيئة الأعمال من خلال التغيير الذي يحدثه تطبيق المنهجية، والذي يتمثل في إزالة الهدر من أي عملية أو إجراء يقوم به الموظف بغرض توفير أعلى قيمة من وجهة نظر العملاء. ويتم ذلك من خلال:

الاستفادة من مواهب
الأشخاص الذين يقومون بهذا
العمل.



استهلاك أقل عدد من
الموارد.





أهداف الورش التدريبية:

01	زيادة سرعة تحقيق النتائج التشغيلية باستخدام منهجية التحسين المستمر للخدمات المقدمة من أجل تحقيق التنمية المستدامة لسلطنة عُمان.
02	زيادة فاعلية الإدارة الحكومية وفقاً لتوجهات الرؤية في وضع النظم والإجراءات الكفيلة لحصول المتعاملين على أفضل الخدمات.
03	تحسين أداء الموظفين برفع جودة الخدمات المقدمة للمواطنين.
04	تعزيز التعاون بين الموظفين وتبادل الخبرات والمعرفة وتحسين جودة العمل المشترك بين الجهات الحكومية.
05	توحيد العمليات والإجراءات بما يتماشى مع توجهات الرؤية بتوفير أعلى مستويات الجودة للتحسين وفقاً للمعايير المعتمدة.

المخرجات المستهدفة في كل الورش التدريبية:



نقل ثقافة معالجة التحديات والمشكلات في الخدمات أو المشاريع



نقل ثقافة تبسيط الإجراءات الحكومية وأهميتها



التعريف بأهمية وجود مؤشرات قياس واضحة ولوحة بصرية رئيسية تساهم في معرفة مدى الإنجاز





لقاء الشباب



يهدف مشروع كل عُمان من خلال زيارة المحافظات إلى لقاء جميع فئات المجتمع، لذا تتضمن الزيارة إلى جانب الورش واللقاءات التخصصية إقامة نشاط للشباب من خلال اللقاء بهم والحوار معهم حول رؤية عُمان 2040 ، والاستماع إلى مدخلاتهم والإجابة على استفساراتهم. ويسعى المشروع كذلك إلى إشراك عدد من الشباب المُلهمين في كل محافظة في أنشطة اللقاء عبر تقديم تجاربهم وقصص نجاحهم المميزة، والتي تُثري اللقاء وتحصل على تفاعل من الحضور الشباب.



رؤية عُمان
2040
OmanVision

